

Le mystérieux
manoir de Pa
Chapelle-Réanville.



3^e PM

Tilwenn

C. BERRETTA

Le journal a été rédigé et réalisé par :

- EVA
- SAUSENE
- TILWENN

24103 Choix des couleurs → Page de

puis → toit du puis marron ~~forte~~
foncé, brique marron clair.

chemin → jaune clair

buisson → vert foncé

Arbre olivier → vert différent (mettre en valeur).

Manoir → gris clair

Vitre → bleu transparent.



2025 - 2026

3PM

Sawsene

Lucas Elisa

Kameron Lyna Nathan

Simão Timmaël Eva

Mathéo Alyssia Nyna

Ylan Matthys Natthan

Diogo Chemssedine

Lucas Maïlys

Lily-Rose

Enzo

Thibault

Nolan

Tifwenn

Carole.B

3 PM: Concours Dominique Bernard.

S'exprimer librement vivre en "brèves".

Etape 1:

: Journal de bord: Eva

: Nouvelle collective: 8000 mots y compris espaces.

Etape 1: Imaginer un scénario, en groupe de 4.

lieu(x) bruit(s)

moment(s) odeur(s)

époque/date personnage(s)/caractère(s)



En pleine nuit deux personnes s'appellant Juliette et Karim vont à Avias dans une forêt boyeuse où il y a mauvais temps. Les deux personnes se rendent dans la forêt pour faire une balade nocturne comme ils en avaient l'habitude. Au bout du chemin, ils aperçoivent une ferme qui avait l'air abandonnée. Ils décident d'y aller faire un tour. Mais une odeur de cadavre flottait dans la ferme.

Símaco, Mathéo, Ylan,

Dans le parc des princes, un homme du nom de Adolf s'est endormi avant la fermeture. En allant au restaurant, il fait la rencontre d'un agent d'entretien du nom de Jerry qui est influenceur. En entendant des bruits de pas, Jerry s'était caché dans un placard. Adolf sentit une odeur de poubelle dans le placard et alla vérifier. Il fut étonné de voir la grandeur de Jerry.

Diogo, Nolan, Lucas, Nathan



Une fille et ses parents se reposent d'un repas de famille. Il était tard et il s'était mis à neiger. Le GPS les avait dirigés vers un pont en bois effrayant qui se mit à grincer et à se dégrader. La voiture tomba dans l'eau. La fille réussit à survivre, mais ses parents s'étaient fait emporter par le courant. La fille comprit qu'elle avait plus de parents. Un garçon était sur son chemin et comprit qu'elle n'était pas bien et lui proposa de manger. Elle lui raconta son histoire, et le garçon voulut que ses parents l'hébergient attendant un foyer.

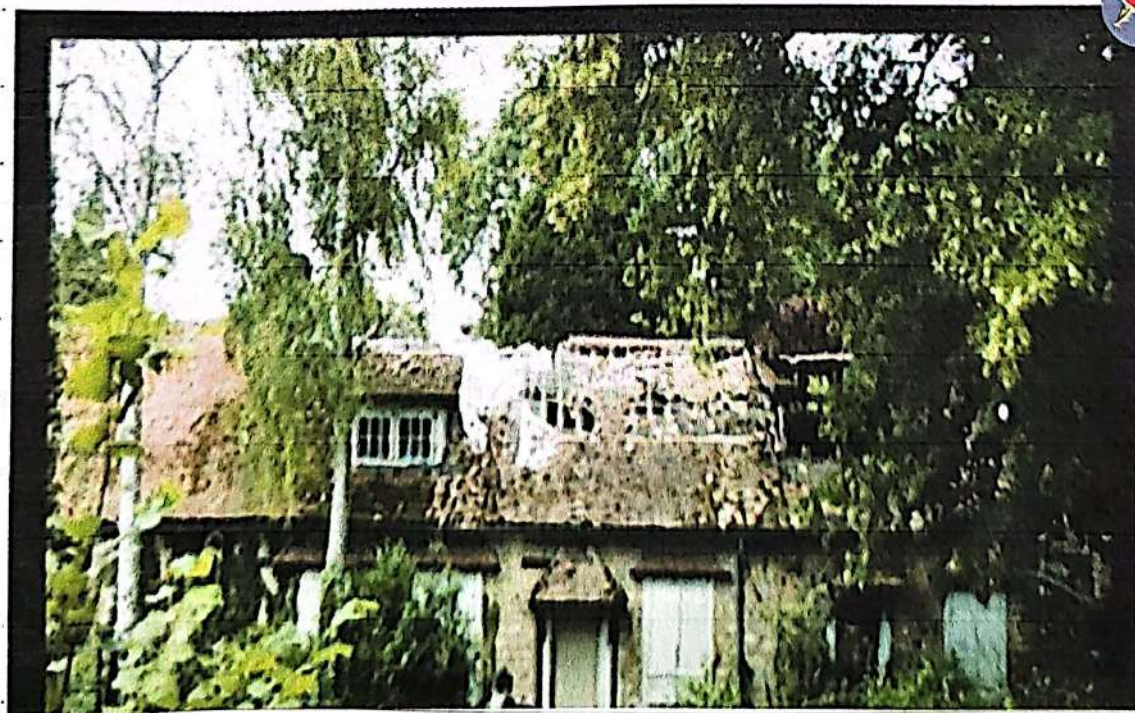
Sawsene, Lily-Rose, Alyssia, Elisa

En 1914 un jeune couple (Jean et Jeanne) vivait dans la rue depuis 5 ans. Ils trouvèrent une maison près d'une forêt et d'un lac. Au bout de quelques jours dans la maison, ils commencèrent à entendre des bruits étranges sans y prêter attention. Au bout de deux mois, ils se remettent en question et cherchent des informations sur la maison. Ils découvrent que la maison était abandonnée.

Lyna, Mailys, Lucas, Eva, Thibaut, Kemyra

Pendant les vacances d'été quatre amis décident de sortir à la Chapelle Réanville. Ils ont aperçu une maison délabrée et abandonnée. Un des amis décide de faire des recherches sur internet. Il apprend que la maison appartenait à une femme, Nancy CUNARD qui fut la maîtresse de l'écrivain Louis ARAGON pendant un an. Les quatre amis étaient partis dans le jardin. Une légende raconte qu'elle s'y serait suicidée dans un puits. En réalité elle est décédée seule dans son lit d'hôpital attachée.

Mathys, Nathan, Nathéo



Le manoir du puits-carré
à la Chapelle-Réanville
Normandie - (27)

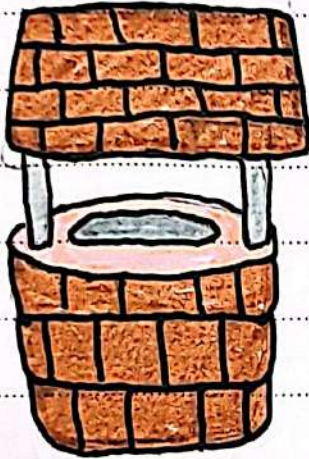
abar.net

IP est tôt. Dans un appartement en Normandie,
un enfant du nom de Yanis entend du bruit
dans le salon. IP court voir la si Phouette
pensant voir le père Noël. L'homme s'appelle
Paulito capture l'enfant, et l'emmène dans
une grotte. Mais l'homme s'aperçoit qu'il
se fait suivre. Dominique, un homme
courageux part sauver l'enfant. Dominique
protège l'enfant. Ils peuvent s'enfuir.
Mais le cartel les rattrape.

Emzo, Tilwenn, Timaël

Etape 2:

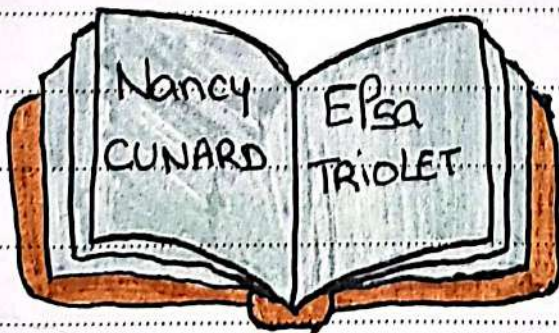
Nous avons parlé de chaque histoire, et mis en commun les mots qui nous semblaient importants en demi-groupe.



- Le puits
- Aragon
- bruits
- 4 amis
- La maison

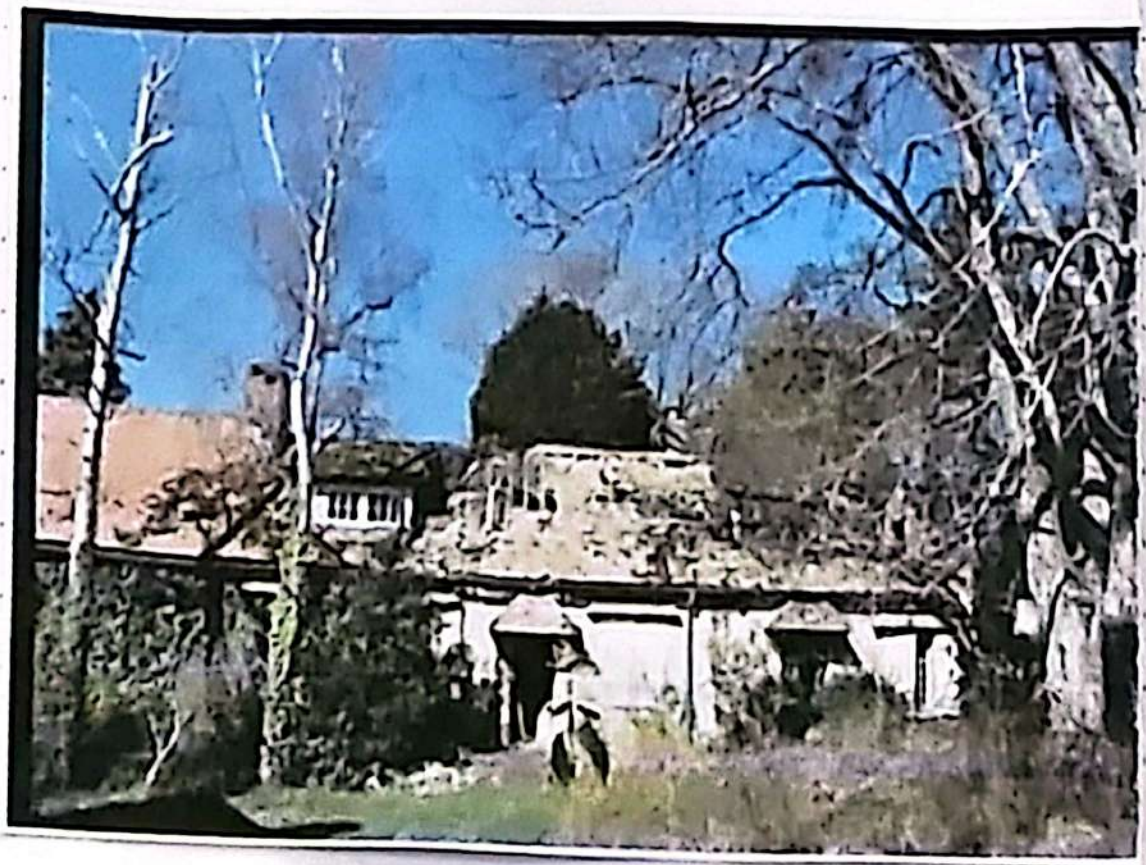


- images
- personnes
- analyses
- informations
- lecture





Groupe 1: abar • met



Idées (Groupes 1/2)

Retenues

4 amis sont en voir une maison
et un ami décide de faire
des recherches sur cette maison
et ils apprennent que cette
maison appartient à Nancy
Cunard ; elle est décédée
attachée sur son lit
d'hôpital.

Retenir : idée pond
dégadé

Retenir : Nom de la rue
dominique

Retenir : la date 1914 → ?

Retenir : Jean, Jane,
Nancy.

Retenir : La sonde boueuse

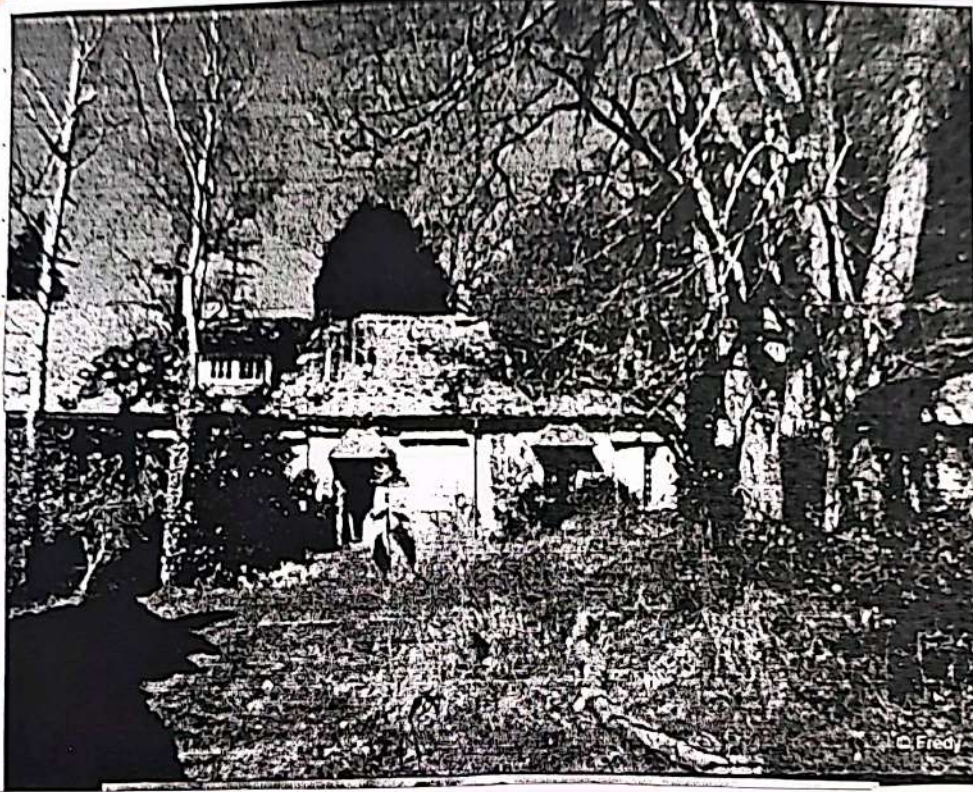
Kanime, Annas, Jenny
Odeur de cadavre qui pousse

Retenir : Les bruits de pas et
placard

wikipedia

C'est avec Aragon qu'elle s'installe, en 1927, à La Chapelle-Réanville dans la maison qu'elle rebaptise "le puits carré". Elle y restera pendant les dix années les plus riches de son existence.

Le manoir de La Chapelle Réanville

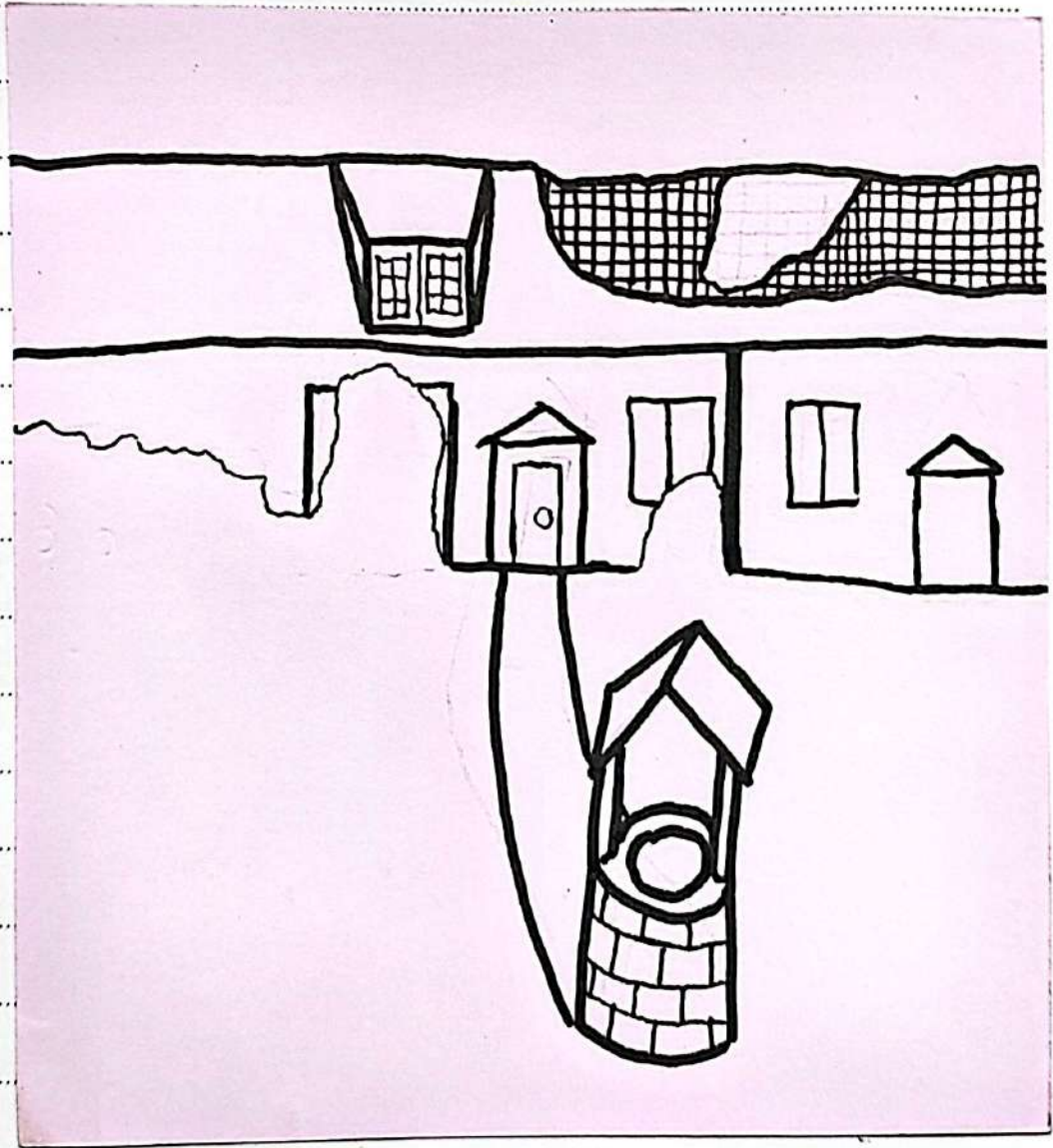


Nancy CUNARD

babelio.com

les premiers
dessins de
Tilwem,
dessinateur
du projet

DECEMBRE



Elsa TRIOLET

Elsa Triolet, née Ella Iourievna Kagan (en russe : Элла Юрьевна Каган) le 12 septembre 1896 (24 septembre dans le calendrier grégorien) à Moscou et morte le 16 juin 1970 à Saint-Arnoult-en-Yvelines, est une femme de lettres et résistante française d'origine russe, née de parents juifs. Première femme à obtenir le prix Goncourt, elle est également connue sous le pseudonyme de Laurent Daniel.

Elle rencontre Louis Aragon en 1928 à Paris

Wikipedia



Elsa
TRIOLET



Source : L'Humanité



Pause poétique
Lecture du poème L'Autre,
Andrée Chedid, Rythmes

Mon autre
Mon semblable
En cette chair
Qui nous compose
En ce cœur
Qui se démène
En ce sang
Qui cavalcade
En ce complot
Du temps
En cette mort
Qui nous guette
En cette fraternité
De nos fugaces vies
Mon semblable
Mon autre
Là où tu es
Je suis.

On a tous dit ce qu'en pensait du poème.
Le groupe 2 m'a pas aimé. Le groupe
1 l'a beaucoup aimé et on l'a lu à
voix haute

Etape 3 :

* Un petit village de Haute-Normandie, situé tout près de Vermon. Ils se baladent pendant le week-end ^{très} mélancoliques

Concours d'écriture

Dominique Benard.

- Quatre amis qui visitent, (découvrent) la chapelle Réanville.*

[Ils croient au loin une maison de labrés] qui semble abandonnée.

C'est l'automne 1944, 2004

Novembre s'approche

(Rue Dominique, ^{tout près un} au pont relie la Jonet à la maison du puits cané.)*

* La Jonet sombre, lugubre, (bœuvre)

- Quel nom étrange, pense Karim.

(Un puits n'est pas cané, il est rond.)

Un puits cané ^{mais} un puits n'est jamais cané, il est rond. lentement

- Juliette, Georges et Jeanne se rapprochent de Karim qui semble intrigué par tout ce qui l'entour

3 * Juliette, George, Seane, et Karime sont ^{caractéristiques} inséparables, unis comme des frères et sœurs.


Rien ne pourra les séparer, à part la mort. Seane, est blonde une jeune adobrents. inoposante

Elle est petite, mais elle prend beaucoup de place, ^{la} Jeanne en fait de donner son avis à tout et à travers. Elle sait très bien cacher son dialecte mais elle garde toujours le sonne et la joie de vivre.

Se de vie. Reunera

Portrait
de
Jeanne
avec

Mai 55a



On a rédigé tous ensemble le début de l'histoire. On a choisi:

- la rue Dominique hommage au professeur.
- les noms des personnages.
- le lieu.
- la saison (automne).
- l'époque future.
- Une fête Halloween.

On a déterminé le scénario complet

- monde merveilleux
- un arbre
- une porte merveilleuse qui ouvre seule par magie.

On a décidé que Jeanne est malade = elle est diabétique.



Etape 4:

- On a accueilli TAISSA, élève de TASSP, elle est diabétique.
- On a préparé des questions en petits groupes:

1. Quelles sont les conséquences du diabète ?

2. Quels aliments faut-il éviter ?

3. Le diabète se gère ? guérit-il ?

1) Est-ce que si tu tombes enceinte
conf enfant aura-t-elle le diabète ?

2) Peux-tu seulement si tu as
le diabète ?

3) Comment est-ce que tu
arrives le diabète ?

Questions

1 C'est quoi le diabète ?

2 Quel impact ça a sur vous ?

3 Est-ce que ça change quelque chose ^{dans} sur votre vie de tous les jours ?

4 De combien de temps ^{est-ce} vous êtes diabétique ?

5 Est-ce que vous avez une alimentation variée ?

6 Est-ce que le diabète est mortel ?

~~7~~

8 Comment vous savez, si vous avez assez de sucre dans votre corps ?

Questions :

- Quel type de diabète = 1, 2, 3 ?
- Est-ce difficile de vivre avec ?
- Qu'est-ce que l'insulynome ?
- Est-ce quoi le diabète ?
- Ça fait quoi si l'oin est en mammelle de sucre ?

Maïssa est venue en classe
entière et on lui a posé
toutes nos questions.

Pendant ce temps, deux élèves
préparaient des notes : Eva
Sawpene

Maïssa a corrigé nos notes :

- pour nous aider
- pour mieux comprendre la
maladie

Etape 5 :

Retour travail de groupe G1/G2

La porte merveilleuse du puits carré

G2

Novembre approche. Quatre amis de longue date découvrent la Chapelle Réanville, un petit village de Haute-Normandie, situé tout près de Vernon. Ils se baladent, sans but, sans raison, presque mélancoliques. C'est la fin des vacances, il faut repartir au lycée. Juliette, Georges, Jeanne et Karim sont inséparables, unis comme des frères et sœurs. Rien ne pourra les séparer, à part la mort. Peut-être.

Jeanne est une jeune adolescente. Elle est petite mais elle prend beaucoup de place, imposante, constamment en train de donner son avis à tort et à travers. Elle sait bien cacher son diabète mais elle garde toujours son sourire et sa joie de vivre. Sa devise : « Heureuse malgré tout ! ».

En marchant au milieu des citrouilles et des squelettes, des maisons décorées qui scintillent et illuminent toute la rue Dominique, ils voient au loin un manoir abandonné, qui semble délabré. Tout près, une forêt sombre, lugubre, boueuse le relie à un pont.

Georges, le plus curieux du groupe, avait appris récemment qu'une légende raconte que ce manoir possède un puits, d'une forme particulière. Un puits carré.

Quel nom étrange, pense Karim. Un puits carré ! Mais un puits, c'est jamais carré, c'est rond.

Juliette, Georges et Jeanne se rapprochent lentement de Karim qui semble intrigué par tout ce qui l'entoure. ^{Karim est un ours polaire, beau, fort, courageux mais un peu trouillard. Il ne parle jamais pour rien dire mais son anxiété angosse souvent ses amis. Il a tellement peur de ne jamais être à la hauteur.}
^{Ressemble à} ^{est timide}

On y va ? propose Georges qui n'a qu'une seule envie, vérifier si la légende est vraie.

ES-Tu sûr que c'est nous deux ?

On ne sait pas ce qui se cache à l'intérieur,

Repond Karim, un peu peureux.

« Knoussand ! » exclame Juliette. Souvent arrogante, elle adone de moquer de son copain. ^{D'ailleurs}

Elle ne se pense pas vraiment ce qu'elle dit. Dernière

Don inorie, elle l'aime follement. Jeanne et Georges

n'en doutent depuis longtemps ; ils n'en parlent pas peur

de pas gâcher l'amitié

peur

- Moi ? Froussard ! ~~Et~~ observe !

Il s'avance, escalade un pontillon, le pontail, et disparaît soudainement dans la nuit noire. A ~~l'instant~~ ses amis se précipitent pour le regarder. Hors de question de se ~~dépaner~~ dépaner. Jamais !

Une porte majestueuse de chêsse devant eux. Immense et massive. Gringote, elle s'ouvre doucement et filène une ~~lampe~~ une puissante lumière qui les guide à l'intérieur.

- Ouf ! tellement grand ! dit Jeanne

- Ça me fait comme même peur,

répond Juliette.

- Quel endroit merveilleux !

G2

G1: A tout relu et validé la suite du G2.

Travail de groupe



Etape 6 :

Découverte de la poésie de L. Aragon

Nous avons cherché les
poèmes de Louis ARAGON
qui nous plaisent.

"Il n'y a pas d'amour heureux".
"Aimer à perdre la raison".
"C'est là que j'ai vécu".
"Que serais-je sans toi?"

On les a lus en classe
et on a choisi
ces trois poèmes qui parlent
de l'amour pour Elsa.

"Il s'agit de savoir comment on gouvernera".
"La poésie est le miroir brouillé de notre
société."

↳ citations de L. ARAGON
qu'on aime ♥

"la force"
ou
"la ruse"

Il n'y a pas d'amour heureux

Rien n'est jamais acquis à l'homme Ni sa force
Ni sa faiblesse ni son coeur Et quand il croit
Ouvrir ses bras son ombre est celle d'une croix
Et quand il croit serrer son bonheur il le broie
Sa vie est un étrange et douloureux divorce
Il n'y a pas d'amour heureux

Sa vie Elle ressemble à ces soldats sans armes
Qu'on avait habillés pour un autre destin
A quoi peut leur servir de se lever matin
Eux qu'on retrouve au soir désœuvrés incertains
Dites ces mots Ma vie Et retenez vos larmes
Il n'y a pas d'amour heureux

Mon bel amour mon cher amour ma déchirure
Je te porte dans moi comme un oiseau blessé
Et ceux-là sans savoir nous regardent passer
Répétant après moi les mots que j'ai tressés
Et qui pour tes grands yeux tout aussitôt moururent
Il n'y a pas d'amour heureux

Le temps d'apprendre à vivre il est déjà trop tard
Que pleurent dans la nuit nos coeurs à l'unisson
Ce qu'il faut de malheur pour la moindre chanson
Ce qu'il faut de regrets pour payer un frisson
Ce qu'il faut de sanglots pour un air de guitare
Il n'y a pas d'amour heureux

Il n'y a pas d'amour qui ne soit à douleur
Il n'y a pas d'amour dont on ne soit meurtri
Il n'y a pas d'amour dont on ne soit flétri
Et pas plus que de toi l'amour de la patrie

Il n'y a pas d'amour qui ne vive de pleurs
Il n'y a pas d'amour heureux
Mais c'est notre amour à tous les deux

Que serais-je sans toi ?

Que serais-je sans toi qui vins à ma rencontre
Que serais-je sans toi qu'un cœur au bois dormant
Que cette heure arrêtée au cadran de la montre
Que serais-je sans toi que ce balbutiement.

J'ai tout appris de toi pour ce qui me concerne
Qu'il fait jour à midi, qu'un ciel peut être bleu
Que le bonheur n'est pas un quinquet de taverne
Tu m'as pris par la main dans cet enfer moderne
Où l'homme ne sait plus ce que c'est qu'être deux
Tu m'as pris par la main comme un amant heureux.

Que serais-je sans toi qui vins à ma rencontre
Que serais-je sans toi qu'un cœur au bois dormant
Que cette heure arrêtée au cadran de la montre
Que serais-je sans toi que ce balbutiement.

Qui parle de bonheur a souvent les yeux tristes
N'est-ce pas un sanglot que la déconvenue
Une corde brisée aux doigts du guitariste
Et pourtant je vous dis que le bonheur existe
Ailleurs que dans le rêve, ailleurs que dans les nues.
Terre, terre, voici ses rades inconnues.

Que serais-je sans toi qui vins à ma rencontre
Que serais-je sans toi qu'un cœur au bois dormant
Que cette heure arrêtée au cadran de la montre
Que serais-je sans toi que ce balbutiement.

Aimer à perdre la raison

Aimer à perdre la raison
Aimer à n'en savoir que dire
A n'avoir que toi d'horizon
Et ne connaître de saisons
Que par la douleur du partir
Aimer à perdre la raison

Ah c'est toujours toi que l'on blesse
C'est toujours ton miroir brisé
Mon pauvre bonheur, ma faiblesse
Toi qu'on insulte et qu'on délaisse
Dans toute chair martyrisée

Aimer à perdre la raison
Aimer à n'en savoir que dire
A n'avoir que toi d'horizon
Et ne connaître de saisons
Que par la douleur du partir
Aimer à perdre la raison

La faim, la fatigue et le froid
Toutes les misères du monde
C'est par mon amour que j'y crois
En elle je porte ma croix
Et de leurs nuits ma nuit se fonde

Aimer à perdre la raison
Aimer à n'en savoir que dire
A n'avoir que toi d'horizon
Et ne connaître de saisons
Que par la douleur du partir
Aimer à perdre la raison

Etape 7:



"Conception créative du Journal"

Kameron Apyssia

Episa Chermsedine

Lucas Simão Lyna YPan

CAROLE. B

Eva Tilwenn Diogo

Timaël Nyna Nathan

Thibault

Lucas

Enzo

Lily - Rose



Kameron
Alyssia Episa
Maipys Mathéo Ypan

Natthan Simaã

BERRETTA

Diogo Nathan Nolan
Timmael Matthys

Enzo

Sawsene

Nyna

Eva

Thibault

Lucas

Lily-Rose

Lyna

Chemssedine

Lucas

Tilwenn



Etape 8:



Lecture à la classe

Validation

Petites modifications



Problème paragraphe Jeanne

La porte merveilleuse du puits carré

« bento reprendne le

2042

Novembre approche. Quatre amis de longue date découvrent la Chapelle Réanville, un petit village de Haute-Normandie, situé tout près de Vernon. Ils se baladent, sans but, sans raison, presque mélancoliques. C'est la fin des vacances, il faut repartir au lycée. Juliette, Georges, Jeanne et Karim sont inséparables, unis comme des frères et sœurs. Rien ne pourra les séparer, à part la mort. Peut-être.

Jeanne est une jeune adolescente. Elle est petite mais elle prend beaucoup de place, imposante, constamment en train de donner son avis à tort et à travers. Elle sait bien cacher son diabète mais elle garde toujours son sourire et sa joie de vivre. Sa devise : « Heureuse malgré tout ! ».

A déplacer

En marchant au milieu des citrouilles et des squelettes, des maisons décorées qui scintillent et illuminent toute la rue Dominique, ils voient au loin un manoir abandonné, qui semble délabré. Tout près, une forêt sombre, lugubre, boueuse le relie à un pont.

Georges, le plus curieux du groupe, avait appris récemment qu'une légende raconte que ce manoir possède un puits, d'une forme particulière. Un puits carré. Quel nom étrange, pense Karim. Un puits carré ! Mais un puits, c'est jamais carré, c'est rond !

Juliette, Georges et Jeanne se rapprochent lentement de Karim qui semble intrigué par tout ce qui l'entoure. Karim est un ours polaire, beau, fort, courageux peu timide. Il ne parle jamais pour rien dire mais son anxiété angosse souvent ses amis. Il a tellement peur de ne jamais être à la hauteur.

- On y va ? propose Georges, qui n'a qu'une seule envie, vérifier si la légende est vraie !
- Es-tu sûr que c'est sans danger ? On se sait pas ce qu'il se cache à l'intérieur, répond Karim, un peu perplexe.
- Froussard !! s'exclame Juliette. Souvent arrogante, elle adore se moquer de son copain.



Il s'avance, escalade le portail et disparaît soudainement dans la nuit noire. Affolés, ses amis se précipitent pour le rejoindre. Hors de question de se séparer. Jamais !

Une porte majestueuse se dresse devant eux. Immense et massive. Grinçante, elle s'ouvre doucement et libère une lumière poussiéreuse qui les guide vers l'intérieur.

- C'est tellement grand ! dit Jeanne
- Ça me fait quand même un peu peur... répond Juliette
- Quel endroit merveilleux ! s'exclame la bande d'amis, éblouis tous ensemble par (ce décor tout droit sorti des contes de fées de leur enfance).

Un olivier géant supporte les fondations de la maison. Georges, qui a toujours raison, explique que cet arbre symbolise la paix. Ils avancent et découvrent un vieux salon, avec un canapé en cuir troué ; au milieu dépasse un petit coffre en bois. Karim l'ouvre et montre d'anciennes photographies. Sûrement les anciens propriétaires, pense encore Georges qui reconnaît Nancy Cunard, la maîtresse de Louis Aragon.

Des braises recouvrent la cheminée en pierre carrée, comme le puits qu'ils ont cru apercevoir dans la cour arrière. Un lit à baldaquin, de longs et lourds rideaux pourpres, des chandeliers en or et une bibliothèque encombrée de livres antiques, impressionnent les yeux des quatre amis.

Dans un coin, ils trouvent un vinyle qu'ils déposent ... **3396 caractères**

sur la platine vinyle qui se met en route tout seule puis la musique de Bad Bunny Nueva Yol de Ponce. chanson

Etape 9 :



Discussion débat.

- Mi-temps super bouff
- Rôle Bad Bunny
- Choix d'une chanson (d'un son entendu dans la maison)
- Ecrire toute la piste/travail par groupe de 4.
- Chercher des pochettes d'album.
- Chercher une chanson qui passe dans la maison et qui apaise tous les personnages. } !
- On a proposé différentes chansons mais on était vraiment pas d'accord.
- Puis on a écouté "This Is Love" de Bob Marley et on s'est dit qu'elle correspondait le plus au thème "Vivre en frères".

Etape 10

Finalisation, Réécriture de certains passages en groupe

La porte merveilleuse du puits carré

Novembre approche. ~~Quatre amis de longue date découvrent la Chapelle Réanville, un petit village de Haute-Normandie, situé tout près de Vernon.~~ Groupe

1

Ils se baladent, sans but, sans raison, presque mélancoliques. C'est la fin des vacances, il faut bientôt repartir au lycée. Juliette, Georges, Jeanne et Karim sont inséparables, unis comme des frères et sœurs. Rien ne pourra les séparer, à part la mort. Peut-être.

~~Groupe 2: Jeanne est une jeune adolescente. Elle est petite, mais elle prend beaucoup de place, imposante, constamment en train de donner son avis à tort et à travers. Elle sait bien cacher son diabète, mais elle garde toujours son sourire et sa joie de vivre. Sa devise: «Heureuse malgré tout!». A retravailler~~

En marchant au milieu des citrouilles et des squelettes, des maisons décorées qui scintillent et qui illuminent toute la rue Dominique, ils voient au loin un manoir abandonné, qui semble délabré. Tout près, une forêt sombre, lugubre, boueuse le relie à un pont.

Georges, le plus curieux du groupe, avait appris récemment qu'une légende raconte que ce manoir possède un puits, d'une forme particulière. Un puits carré. Quel nom étrange, pense Karim. Un puits carré ! Mais un puits, c'est jamais carré, c'est rond !

Juliette, Georges et Jeanne se rapprochent lentement de Karim qui semble intrigué par tout ce qui l'entoure. Karim est un ours polaire, beau, fort, courageux et un peu timide. Il ne parle jamais pour rien dire mais son anxiété angosse souvent ses amis. Il a tellement peur de ne jamais être à la hauteur.

- On y va ? propose Georges, qui n'a qu'une seule envie, vérifier si la légende est vraie !
- Es-tu sûr que c'est sans danger ? On se sait pas ce qu'il se cache à l'intérieur, répond Karim, un peu perplexe.

~~Froussard!! s'exclame Juliette. Souvent arrogante, elle adore se moquer de son copain.~~ Groupe 3

se moquer
Taquinier

SUR LA CHUTE

Redécouverte

Ils découvrirent une maison de labie, quasiment vide. Juste au sol ~~sur~~ le même journal que dans leur rêve, l'article parlant de la mort de Nancy Cugnard.
Les quatre amis avaient donc fait un rêve prémoniteur.
Jeanne, Georges, Juliette et Karim ~~se~~ ^{quittent} quitterent les lieux troubles, perturbés.
Ils repr^{ennent}ent le cours de leur vie néanmoins heureuse d'avoir vécu cette aventure tous ensemble.

GROUPES

Soudain, le décor s'efface, des quatre amis chûlent et se retrouvent devant le manoir abandonné, comme au début de leur aventure. ~~Leurs~~ ~~pièces~~ ~~repos~~ ~~na~~ ~~neux~~ ~~marques~~ ~~de~~ ~~journal~~ ~~d'~~ ~~article~~ ~~écrit~~ ~~par~~ ~~la~~ ~~mort~~ ~~de~~ ~~Nancy~~ ~~Cugnard~~, ~~victim~~ ~~d'~~ ~~une~~ ~~crise~~ ~~cardiaque~~.

TRAVAIL DES DIFFÉRENTS

Karim ouvre brusquement les yeux.
Son réveil sonne.
Était-ce un rêve ?
Pourtant au fond de lui, une sensation étrange demeure, comme si cette expérience avait réellement existé, et ~~passée~~ ~~une~~ ~~tracé~~ ~~indélébile~~.
Il décide donc de se laver, s'habiller, déjeuner au plus vite afin de rejoindre ~~avec~~ ses amis et leur évoquer son rêve.
Ils se trouvaient tout les trois devant le lycée.

Toute la journée ils restaient anxieux, ce rêve
serait-il le résultat ?

Ils décidaient de s'y rendre au manoir, après
les cours, pour voir si ~~leur rêve était une réalité~~
c'était vrai.

Le soir, s'approchant du manoir à petits pas, apeurés.

TRAVAIL DU GROUPE 3

Elle est pour la liberté d'expression mais tout en respectant les autres
personnes. Pour elle, il faut toujours exprimer ce que l'on pense, même
si les autres ne partagent pas la même idée que nous

↳ réécriture du portrait de
Jeanne / valide par toute
la classe

{ Départ en stage et vacances
de février

Etape 12:

Choix du titre final

- Le quets carré n'a pas de rôle dans l'histoire
- La porte du manoir est celle qui permet d'entrer dans notre monde merveilleux donc on a choisi :

"La porte

merveilleuse

du manoir de la

Chapelle - Réanville"

Cette nouvelle, pour rendre
hommage à M. DOMINIQUE
BERNARD, a été imaginée
et écrite, TOUS ENSEMBLE,
COLLECTIVEMENT,

" EN FRÈRES "

des 3PT de
Dumezil